

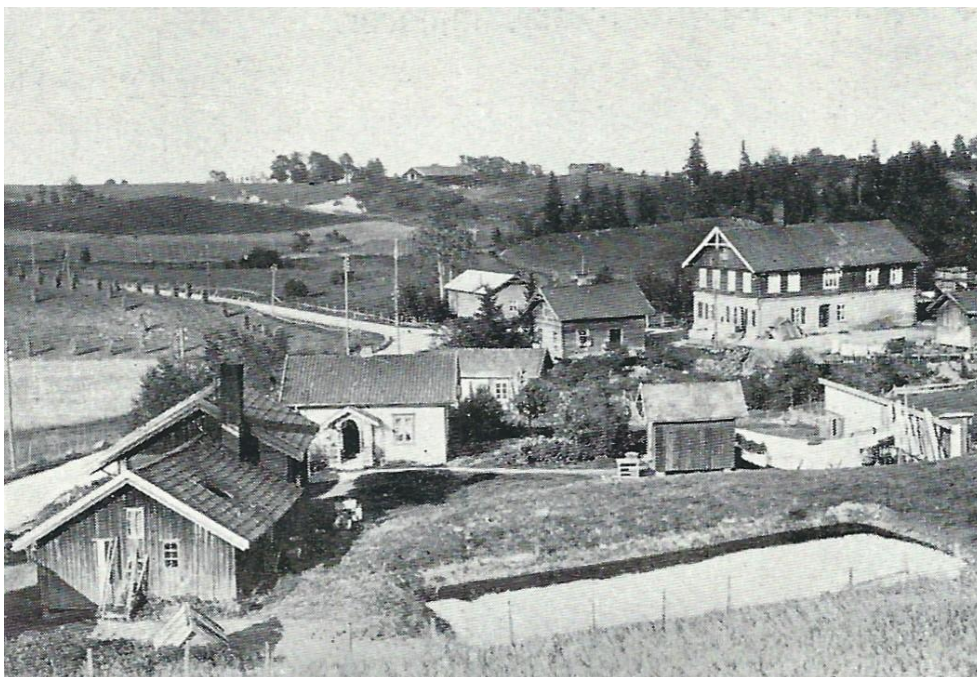
Landhandelen på Gjerimeieriet.

Historielaget har fra 2016 til 2020 et prosjekt med å oppsøke hver av de gamle meierikretsene i Gjerdrum. Disse sammenfaller også delvis med skolekretsene vi hadde fram til 1958. Alle meierikretsene hadde dessuten en landhandel som enten lå i meieribygget (Sandum, Gjeri) eller like inntil (Vestby, Kjærstad, Hønsi). Verksteder, småindustri, rutebileiere, etc. har også etablert seg samme sted som det lå meieri og landhandel. Det oppsto altså små grendesentre som i en del tiår betydde mye for den lokale befolkningen.

Slik var også situasjonen på Gjerimeieriet som vi oppsøkte i høst. Her var meieribygget satt opp slik at det var tilrettelagt for en landhandel helt fra starten. Vi var så heldige at den siste handelsmannen på Gjerimeieriet, Bjørn Hansen, var til stede på vår vandring 8. september. Litt av det som står nedenfor er hentet fra protokollene til Gjerdrum Aktiemeieri. Men det meste er notert i samtale med Bjørn Hansen 24. august i år.

Driften på Gjerimeieriet startet i desember 1895. Allerede fra nyttår 1896 var den første handelsmannen på plass i «handelsbekvemmeligheten». Han het Nils Ramnes og var fra Kristiania. Han fikk 5-års kontrakt og skulle betale 450 kroner pr. år. Kontrakten ble fornyet før jul 1900. Denne kontrakten hadde Bjørn Hansen liggende. Den viser at leien nå ble hevet til 750 kroner året, og skulle betales forskuddsvis hvert kvartal. Mer interessant er det hva «handelsbekvemmeligheten» besto av. I kontrakten står det: *«bestaaende af 4 værelser i 2. etage (2 saler, kjøkken og kammers), butikk og kontor i 1. etage, samt kjælder, pakkbod, vedskur, stald og vognskur.»*

Det var altså helt fra starten slik at landhandelen holdt til i meieriets vestende, og med handelsmannens leilighet i etasjen over. Meieriet hadde tilhold i østenden mot ishuset og brønnen, og meieristen/meiersken hadde sin leilighet over meierilokalet.



Gjerimeieriet med omgivelse i 1914.

Nils Ramnes fornyet kontrakten på nytt i 1906, men nå med nedsatt leie til 600 kroner. Men 1. mai 1907 har Ramnes skrevet følgende til styret ved meieriet: *«Da det paa Grund af det stadig stigende Omfang Vareformidlingen gjennom Meieriet antager, viser sig ikke længer her paa Stedet at kunne drives Forretning med synderlig Udbytte, opsiger jeg herved den af mig af Meieriet leiede handelsbekvemmelighed til Fraflyttelse inden 6 – sex -Maaneder fra Dato.»*

Hva hadde skjedd? Jo: Her var det problemene til meieriets egne eiere som slo ut. De første årene på 1900-tallet var det store avsetningsproblemer for fersk mjølk i Kristiania. Dette førte til stadig synkende priser. Samarbeidsprosjektet Gjerimeieriet hadde hatt med 3 andre meierier i Ullensaker i Kløften Meierisamlag siden 1898, gikk også dårlig. Gjerimeieriet økte derfor stadig sin egen produksjonen av ost, smør og fløte. En mindre andel av mjølka ble levert direkte med toget til Kristiania som konsummjølk. Meieriet kjøpte bl.a. inn ny separator, mjølkevekt og former til produksjon av gaudaost. Likevel hopet lageret seg opp, og meieriet måtte begynne å leie lagerplass i kjellerne rundt hos mjølkeprodusentene. Først ble det mulig for produsentene å kjøpe ost og smør på meieriet. Seinere kunne også andre handle på meieriet. Meieriet ble altså en konkurrent til handelsmannen. Det var derfor Ramnes leverte oppsigelsen.

Leiekontrakt

1

Underseguede Nils Ramnæs leier af
 interessenskabt Gjerdrum Meier, handels-
 bekvemligheden i Gjerdrum Meier, bestaaende
 af 4 værelser i 2^{de} etage, (2 saler Kjøkken og
 Kammer) beboer og køkken i 1^{ste} etage,
 samt Vælder, parkod, vedskur, stald,
 og vognstier. +
 Den årlige leie er Kr. 700.00 og gives
 hundrede Kroner, der erlægges forudsigtvis
 hvert Kvartal med Kr. 175.00 et hundrede
 Sjørtidene Kroner.

Leiekontrakten mellom Nils Ramnæs og meieriet nov. 1900.

Ny handelsmann ble Sigvart Ringnæs (født 1866) fra Skedsmo, som leide handelsbekvemligheten fra 1907 til 1920. Leien var fastsatt til 600 kroner pr. år, og samme leiesum var det også da kontrakten ble fornyet i 1917. Ved folketellinga i 1910 var Magda Ringnæs husholderske. Hun var fra Nordgarn Sørum, og ble senere gift med Gunnar Dahle på Østigarn Gjerdrum. Sigvart synes å ha vært Magdas onkel fra Ringnes i Skedsmo. Handelsbetjent Johan Altenborn bodde også på samme adresse.

I 1920 var det hele 9 personer som søkte om å få etablere seg som handelsmann ved Gjerimeieriet. Det ble Olaf Gjerdrum som blir antatt. Han var fra Søgarn Gjerdrum som han også overtok samme år. Men han måtte betale så mye som 1.400 kroner året. Klok av skade ble det presisert i kontrakten med Olaf at meieriet har rett til å selge smør fra meieriet til sine aksjonærer, og har rett til å holde styremøter og generalforsamlinger på meieriet.

Neste handelsmann ble Harald Hansen. Harald var fra Eidsvoll og var eldst av 5 brødre og 2 søstre. Han var født i 1904. Faren døde tidlig, og Harald måtte ut i arbeid allerede som 15-åring. Han fikk seg da jobb som handelsbetjent i en landhandel på Kapp ved Gjøvik og bodde hos ei tante. Seinere fikk han jobb på samvirkelaget på Strømmen. Der jobbet også Marie Jensen Stav fra Skjetten. De to ble kjærrester og forlovet seg mens Harald holdt til på Strømmen.

Seint i 1926 fikk Harald Hansen kontrakt på leie av landhandelen på Gjerimeieriet. Leiensummen var den samme som Olaf Gjerdrum hadde hatt; 1.400 kroner året. Det fulgte med stort sett de samme lokaler som de tidligere handelsmennene hadde hatt: 5 værelser i 2. etg., butikklokale, kontor, kjeller, pakkbod, vedskur, stall og vognskjul, Driften ble åpnet i romjula 1926, og i 1927 giftet Marie og Harald seg.

Fysisk holdt butikken til i byggets vestende, mens meieriet hadde lokalene mot brønnen i øst. Mellom brønnen og meieriet lå nærmest vegen ishuset. Innafor dette lå bygget der innkjøpslaget hadde lager, og der det var stall. På baksida (mot sør) lå pakkhuset der det var vedskjul og lager for butikken. Paulsens Bakeri lå i kjelleren på nabohuset i vest. Mot nord bodde snekker Hans Enger der han også hadde sitt verksted. Lenger mot sør etablerte Ludvik Huser sagbruk i 1928. Altså ei lita grend med aktivitet.

Harald Hansens butikk holdt åpent fra kl. 08 til kl. 20. Det var viktig at åpningstida dekket de tidene på døgnet da folk kom for å levere mjølk fra både morras- og kveldsmålet. Folk ville gjøre ærend på butikken når de likevel var på meieriet. Hestebindinga lå på sørsida av bygget. Meieritram og butikk var et samlingspunkt. Bjørn Hansen (født 1931) husker at inni butikken sto det ei stor saltbøle med lokk. Denne satt det ofte folk på og pratet. Faktisk kan vi fra meieriprotokollen ane at noen kanskje tok seg litt god tid når de leverte mjølka og var innom butikken. Det står i et styrereferat: *«Besluttet blev at alle har at fjerne sig fra meieriet efter modtagning af melken.»*

Landhandelen var allsidig. En kunne sjølsagt kjøpe matvarer og slikt vi forbinder med dagens dagligvarebutikker. Men det var også mulig å kjøpe diverse isenkram, det var varer til landbruksdrift som spiker, maling, deler til seletøy, osv. I dag er vi vant til at det meste kjøpes i porsjonspakker. Den gang måtte det meste veies opp i butikken. Noe av det første som ble kjøpt i 1927 etter at drifta startet var derfor ei flott, moderne handelsvekt – en Berkel. Marie hadde før hun giftet seg spart opp 700 kroner. Mesteparten gikk med til å kjøpe vekta. Men så var den også i bruk så lenge det var butikk på Gjerimeieriet. Harald på sin side lånte opp 3.000 kroner i Eidsvoll Sparebank for å komme i gang med driften og etablere et varelager. Gjennomsnittlig dagsomsetningen den første tida var ifølge Bjørn 102 kroner.

Nokså fort etter at Harald Hansen overtok på Gjerimeieriet, ansatte han først sin yngre bror Ingar. Deretter kom i tur og orden ytterligere to brødre til Gjeri og fikk opplæring som handelsbetjenter. Alle brødrene endte opp med et liv med butikkdrift eller arbeid med tilknytning til dette. Kona Marie var også mye med, men barna kom, og det ble fort mer begrenset hva hun hadde anledning til.

Harald Hansen var hele tida en kjøpmann som fulgte med i tida. Da meieriet ble lagt ned i 1954 ble han tilbudt å kjøpe meieribygget med de tilhørende uthusene og tomt. Det gjorde han for en pris på 73.500 kroner. Butikken ble da utvidet innover i meieriet. Men et par rom lengst i øst var det ikke bruk for, og det var her Gunnar Limm fikk leie lokaler og starte sin verkstedbedrift.

Tidlig på 60-tallet flyttet «Limm'n» ut til sitt nye verksted i nabolaget. Nå gikk Harald Hansen i gang med å forberede selvbetjeningsbutikk i hele 1. etasjen. De andre grendebutikkene i Gjerdrum kom aldri så langt.

I 1973 hadde Harald hatt hjerteproblemer ei tid, og var nå nesten 70 år. Sønnen Bjørn hadde i 20 år bodd utabygds, stiftet familie og jobbet som bankmann. Bjørn overtok nå butikken og fortsatte driften på samme måte som faren med en nokså allsidig landhandel. Han hadde en fast kundekrets som etter at landhandelen på Sandum var nedlagt på 1960-tallet, omfattet hele østbygda. Det var hardt arbeid og lange dager, men Bjørn sier også at han de første åra hadde et godt utkomme. 3 damer arbeidet på deltid i butikken. Det aller meste foregikk som kontanthandel, men det var også fortsatt noen få som «handlet på bok».



Gjerimeieriet 1964.

Da Kløfta Butikksenter åpnet på slutten av 1970-tallet, merket han nok dette, men ikke verre enn at driften gikk greit videre som før. Verre ble det når Romerikssenteret åpnet rundt 1990. Da ble konkurransen vanskeligere. Dessuten var det stadig høyere krav fra grossistledet for å kunne oppnå innkjøpsrabatter. De store butikkjedene var på vei inn. Når kona døde i 1991, og ingen barn var interessert i å overta, ble det besluttet å nedlegge driften. Hvis vi ser bort fra butikkene på Ask var Bjørn Hansens landhandel den siste som hadde holdt stand mot nedleggelse så lenge.

Etter nedleggelsen leide kommunen butikklokalene en del år. Det var her den tilrettelagte bedriften Mjølkerampa ble etablert. Men så førte stadig nye tekniske krav til lokalene til at denne utleien ble sagt opp i 1999. En periode var det nå et kunstnerfellesskap som leide lokalene og drev med produksjon og salg av brukskunst. - Men i 2007 solgte Bjørn Hansen sitt hjemsted og arbeidsplass, og flyttet til Ask.

Østre Åmot okt. 2019

Tor Laache

Gjerdrum Historielag